

REGOLAMENTO DI PLESSO SCUOLA PRIMARIA DI SESTO IMOLESE - I.C.1 IMOLA

Anno scolastico 2023/2024

(Allegato al Regolamento d'Istituto)

La Scuola Primaria di Sesto Imolese è composta da cinque classi.

L'orario settimanale prevede 30 ore di lezione e 3 ore di mensa.

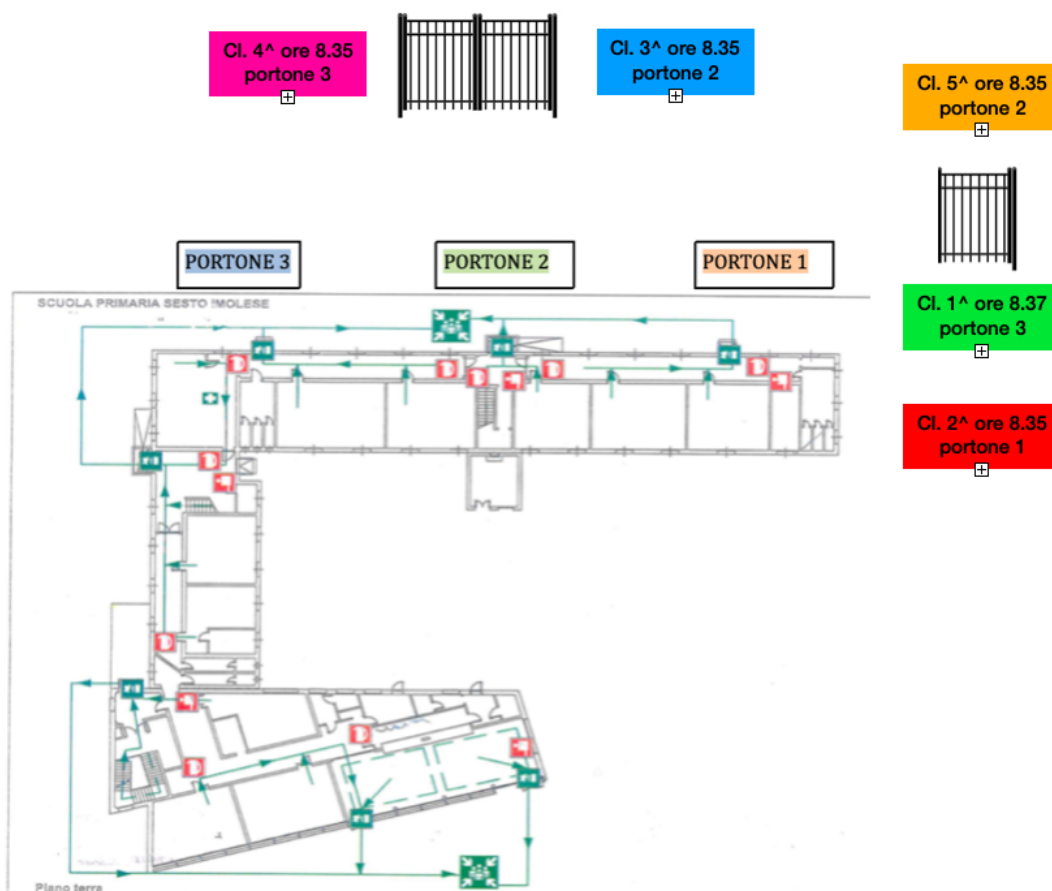
►ORGANIZZAZIONE ORARIA: ENTRATA E USCITA DEGLI ALUNNI

Svolgimento delle lezioni:

-il lunedì, il mercoledì e il giovedì dalle ore 8.40 alle ore 16.40;

-il martedì e il venerdì dalle ore 8:40 alle ore 13:10.

►INGRESSO ALUNNI



Gli alunni che arrivano con il pulmino sono presi in custodia dal collaboratore scolastico e, in

caso di presenza di alunno certificato, dall'insegnante di sostegno o dall'educatore.

•ore 8.35: suono della prima campanella per le classi 2[^], 3[^], 4[^] e 5[^];

•ore 8.37 : suono della prima campanella solo per la classe 1[^];

•ore 8.40: suono della campanella di inizio lezione.

*Gli accessi ai cancelli saranno opportunamente segnalati secondo

*Nei primi giorni di scuola gli insegnanti attenderanno gli allievi in prossimità dei cancelli per insegnare loro il percorso per raggiungere le aule.

►INTERVALLO

La ricreazione si svolge dalle ore 10:40 alle ore 11:00.

Durante la ricreazione ogni alunno consuma la merenda al banco, senza che avvengano scambi di cibi.

►MENSA

Nei giorni di lunedì, mercoledì e giovedì, dalle ore 13.10 alle ore 14.10, è previsto il servizio mensa **su un turno**.

Gli alunni delle classi che non usufruiscono della mensa scolastica escono alle ore 13.10 e rientrano alle ore 14.10 ritirati e poi accompagnati dai genitori (o dai delegati) in attesa di essere consegnati ad un collaboratore scolastico. Il mancato rientro va giustificato dai genitori sul registro elettronico.

Nel periodo di tempo dedicato al pasto la sorveglianza sarà affidata agli insegnanti del plesso in servizio. I docenti, poiché ritengono che il momento della mensa rivesta una notevole importanza dal punto di vista educativo, avranno cura di:

- favorire un atteggiamento rispettoso nei confronti del cibo;
- creare le condizioni per un corretto utilizzo degli spazi-mensa mediante l'incentivazione di adeguati comportamenti a tavola;
- garantire un clima sereno durante il pasto, educando i bambini a contenere il volume delle loro voci.

Al termine del pranzo le classi si alzano una alla volta e lasciano ordinatamente, in fila indiana, l'aula mensa.

Anche quest'anno la distribuzione del pasto sarà organizzata nella modalità più adeguata per garantire la sicurezza necessaria.

► USCITA ALUNNI

Martedì e venerdì:

- ore 13.05 suono della prima campana: gli insegnanti ordinano i bambini nel corridoio in fila;
- ore 13.10 suono della seconda campana: gli insegnanti accompagnano ai cancelli gli alunni.

Lunedì, mercoledì e giovedì:

- * ore 16.35 suono della prima campana: gli insegnanti ordinano i bambini nel corridoio in fila;
- * ore 16.40 suono della seconda campana: gli insegnanti accompagnano ai cancelli gli alunni.

I bambini verranno consegnati in uscita ai genitori o ai loro delegati al cancello laterale.

Escono prima i bambini che usufruiscono del trasporto scolastico che, accompagnati dal collaboratore, saliranno sui mezzi di trasporto; intanto gli insegnanti accompagnano le classi ai cancelli assegnati per l'entrata mattutina e consegnano i bambini ai genitori o ad altra persona maggiorenne da essi delegata per iscritto.

Si chiede ai genitori di attendere l'uscita dei propri figli davanti ai rispettivi cancelli che saranno opportunamente segnalati.

Nel caso i genitori o i delegati non siano presenti all'orario di uscita gli insegnanti sono tenuti alla custodia del bambino, sollecitando telefonicamente l'arrivo dei genitori o chi per essi. Dopo un'ora dall'orario di uscita l'insegnante si rivolgerà alle autorità competenti.

Per l'uscita in caso di maltempo, l'operatore scolastico, su indicazione degli insegnanti, inviterà i genitori ad accedere al cortile, davanti ai portoni designati alle classi.

► GESTIONE SINTOMATOLOGIE INFLUENZALI E/O DI RAFFREDDAMENTO

Vista la circolare N°25613 del 11/08/23 del Ministero della Salute, il presente regolamento sarà applicato con le eventuali modifiche previste in caso di ripresa del rischio epidemiologico.

Nel caso in cui un alunno dovesse presentare sintomi influenzali (tosse, raffreddore, mal di gola...), gli insegnanti provvederanno a misurare la temperatura al bambino e, se sarà superiore ai 37.5°, dovrà essere ritirato da un genitore o un delegato.

► IGIENE

Si raccomanda agli alunni e a tutto il personale scolastico di lavare e igienizzare spesso le mani. I locali verranno costantemente arieggiati.

►MODALITÀ PER I GENITORI DEI BAMBINI CHE USUFRUISCONO DEL SERVIZIO DI TRASPORTO

Nel caso il genitore sappia in anticipo che il bambino non debba salire in pulmino perché verrà ritirato da lui personalmente o da persona appositamente delegata, informa la scuola con avviso scritto e l'alunno uscirà con la sua classe.

Nel caso la decisione sia imprevista ed urgente, prima dell'uscita, il genitore informa telefonicamente l'operatore scolastico.

►REGOLE DI COMPORTAMENTO

I bambini durante tutte le attività verranno educati a mantenere un comportamento corretto con tutti gli insegnanti, con i compagni, con il personale che opera nella scuola. In modo particolare si punterà all'acquisizione di alcune principali regole di comportamento:

- rispettare i compagni, gli insegnanti e tutto il personale scolastico;
- alzare la mano per intervenire o richiedere chiarimenti, rispettando il proprio turno;
- rispettare gli oggetti e il materiale scolastico, proprio e altrui;
- rispettare gli impegni scolastici.

►UTILIZZO DEGLI SPAZI COMUNI

Per la palestra si concordano gli orari per le attività con la Scuola Secondaria di primo grado. Si accede solo con scarpe da ginnastica apposite e pulite (da lasciare a scuola per tutto l'anno scolastico); l'ambiente verrà costantemente arieggiato.

Per utilizzare l'aula di musica, l'aula multimediale e la biblioteca ogni insegnante prenoterà il giorno e l'ora di utilizzo sul foglio apposito affisso fuori dalle aule, onde evitare sovrapposizioni di più classi.

Gli alunni possono accedere alla biblioteca di consultazione del Plesso solo se accompagnati da un insegnante.

►UTILIZZO DEI SUSSIDI E DELLE ATTREZZATURE

I sussidi (matematico/scientifici, LIM, DIGITAL BOARD, gli attrezzi ginnici, gli strumenti musicali, la TV, il videoregistratore, i lettori CD/audiocassetta...) sono a disposizione dei docenti che ne cureranno personalmente il buon uso, il ritiro e la riconsegna, anche con l'aiuto del personale ausiliario.

L'uso del fotocopiatore è ad esclusivo utilizzo dei docenti e del personale ausiliario.

Il telefono fisso può essere usato solo per uso didattico e per emergenze: contatti con i genitori, con esperti e istituzioni per organizzare laboratori e uscite didattiche.

►RAPPORTO CON I COLLABORATORI SCOLASTICI

Per i compiti degli operatori scolastici si fa riferimento al loro mansionario dettagliato. Il docente capogruppo del plesso cura l'organizzazione, in accordo con la dirigenza. I docenti delle classi, all'occorrenza, possono chiamare il collaboratore, per aiuti nella vigilanza in caso di necessaria, ma breve, assenza.

I collaboratori scolastici sono disponibili ad effettuare le fotocopie per i docenti; occorre fornire

per tempo il materiale affinché tale mansione venga svolta in momenti di non occupazione.

I collaboratori si occupano dell'assistenza agli alunni in caso di cambio di vestiario o per igiene personale, prestano servizio di vigilanza ed assistenza ai bagni ed in refettorio durante la somministrazione del pasto.

►RAPPRESENTANTI DI CLASSE

All'inizio di ogni anno scolastico, i genitori eleggono un loro rappresentante, che ha il compito di partecipare ai Consigli di Interclasse, organi collegiali della scuola, che si riuniscono tre volte l'anno e che rappresentano un'occasione formalizzata per confrontarsi sulle singole realtà di classe e condividere progetti ed iniziative, al fine di migliorare l'offerta formativa della scuola.

►RAPPORTI SCUOLA-FAMIGLIA

I colloqui con i genitori avverranno individualmente o in assemblea di classe nel periodo intermedio di ogni quadrimestre. L'avviso di comunicazione dovrà essere dato con un congruo lasso di tempo. Eventuali incontri che venissero richiesti dai genitori o che si rendessero comunque necessari per esigenze particolari o contingenti potranno essere effettuati in qualunque momento dell'anno scolastico, previa richiesta. Il team fisserà un appuntamento con i genitori, on line o in presenza, comunicando anche attraverso il diario o il quaderno delle comunicazioni.

Anche se non occorre più il certificato medico, salvo i casi previsti, LE ASSENZE DI QUALUNQUE NATURA E DURATA VANNO SEMPRE E COMUNQUE GIUSTIFICATE sul registro elettronico.

Per quanto non previsto nel presente Regolamento, valgono le norme del Regolamento di Istituto.